



## La Dernière Heure (éd. Bruxelles)

Date : 15/06/2017  
Page : 25  
Periodicity : Daily  
Journalist : --

Circulation : 20054  
Audience : 139100  
Size : 239 cm<sup>2</sup>



BRUXELLES-VILLE

TOURISME

# LA CULTURE JAPONAISE pour séduire les touristes

▶ Situé à Yser, le nouvel hôtel concept Yadoya a pour ambition de plonger les visiteurs dans un univers typiquement japonais

**Le prix moyen des chambres et des suites se situe entre 79€ et 149€ la nuit**

▶ C'est sur le boulevard d'Anvers, à deux pas de la station de métro Yser et du futur musée d'art contemporain Pompidou que le groupe immobilier Everland a décidé d'implanter son tout nouvel hôtel concept basé sur le thème du Japon.

Composé de 73 chambres, l'hôtel 3 étoiles Yadoya, dont le nom signifie "auberge" en japonais, veut offrir à ses visiteurs une expérience unique. "On pense que les voyageurs recherchent de plus en plus quelque chose de différent et c'est ce que nous proposons ici. Le concept fait qu'on se différencie des autres hôtels bruxellois", explique le manager de l'hôtel, Thierry Jousse.

Fasciné par le Japon depuis des décennies, c'est l'architecte Michel Penneman qui a été désigné pour mener à bien ce projet. Celui-ci a tenté de marier tradition et modernité avec

l'aide du designer japonais Jun Gobron.

Outre les lumières chaudes et tamisées, les estampes de couleurs, les musiques de douches et le jardin japonais, des pièces de 5 yens, porte-bonheur au pays du Soleil-Levant, ont également été incrustées dans du mobilier. "Ce n'est pas un hôtel japonais mais de tradition japonaise. Cela veut dire que l'hôtel peut convenir à tout le monde. Les Asiatiques qui viennent ici veulent découvrir l'Europe et ne pas avoir exactement la même chose que chez eux", précise le manager.

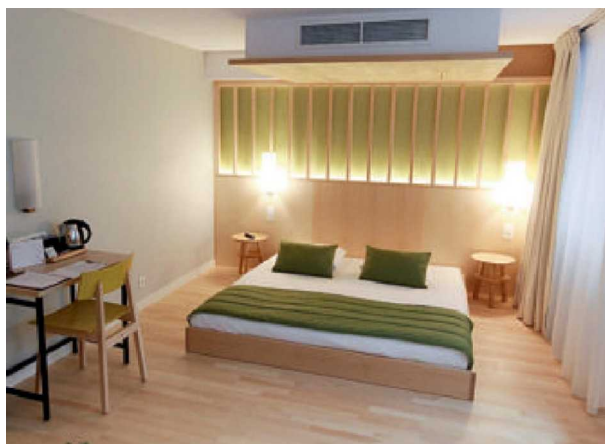
**EN EFFET, BIEN QUE** des plats japonais soient proposés à la carte du restaurant, le petit-déjeuner, à titre d'exemple, se présente comme un buffet européen. Même constat du côté des chambres, si certains lits ont été rapprochés du sol pour faire

penser à des futons, la plupart d'entre eux ont gardé une présentation standard.

Ouvert depuis deux mois, l'hôtel a déjà accueilli quelque 3.500 visiteurs, dont principalement des touristes d'affaires. "Ensuite il y a les familles car nous proposons de réelles chambres triples ou quadruples, et enfin on retrouve un public soit très jeune soit plutôt âgé", ajoute Thierry Jousse. Le prix moyen des chambres et suites se situe entre 79€ et 149€ la nuit.

Quant au choix du lieu, celui-ci est stratégique, selon le manager. "Cette partie de Bruxelles va devenir la plus agréable pour les visiteurs intéressés par l'art et le design. Ce quartier aura bientôt besoin de plus d'hôtels, surtout avec l'arrivée du centre Pompidou", conclut le manager.

S. N.



▶ S'inspirant des futons japonais, certains lits ont été rapprochés du sol.

© DIDIER BAUWERAERTS